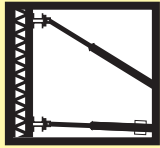
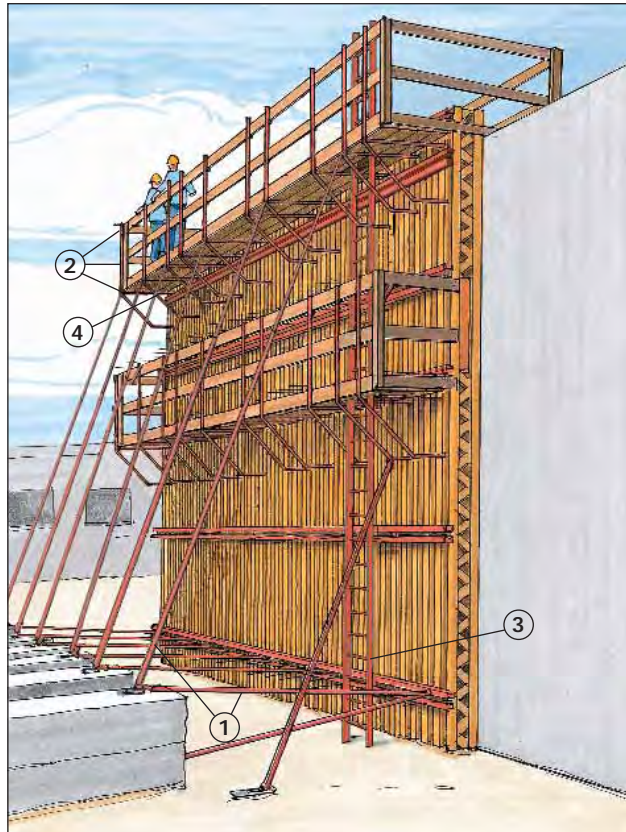


Wand- und Stützenschalung



B 177



Allgemeines

- An der Baustelle müssen eine Aufbau- und Verwendungsanleitung des Herstellers sowie eine Montageanweisung des Verwenders vorliegen. Diese müssen folgende Angaben enthalten:
 - Reihenfolge des Auf-, Um- und Abbaus der Schalung
 - Gewicht der einzelnen Schalelemente
 - Lage der Anschlagpunkte und Angabe über erforderliche Anschlagmittel

- Lage und Breite der Arbeitsbühnen einschl. des Seitenschutzes und der Zugänge (Verkehrswege)

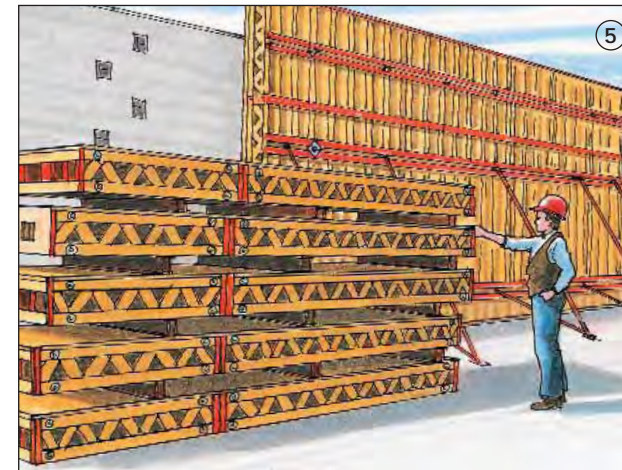
Transport

- Lose Kleinteile entfernen. Am Schalelement verbleibende Teile gegen Herabfallen sichern.
- Schalelemente beim Aufnehmen und Ablegen nicht betreten. Ein Personentransport mit dem Schalelement ist verboten.

- Bei starkem Wind Schalelemente evtl. mit Leitseilen führen, ggfs. Kranbetrieb einstellen. Schrägzug vermeiden.
- Lasten so führen, dass Anprall an andere Schalungselemente vermieden wird.
- Anschlagmittel erst lösen, wenn Schalelemente standsicher abgestützt sind ①. Windlasten berücksichtigen.

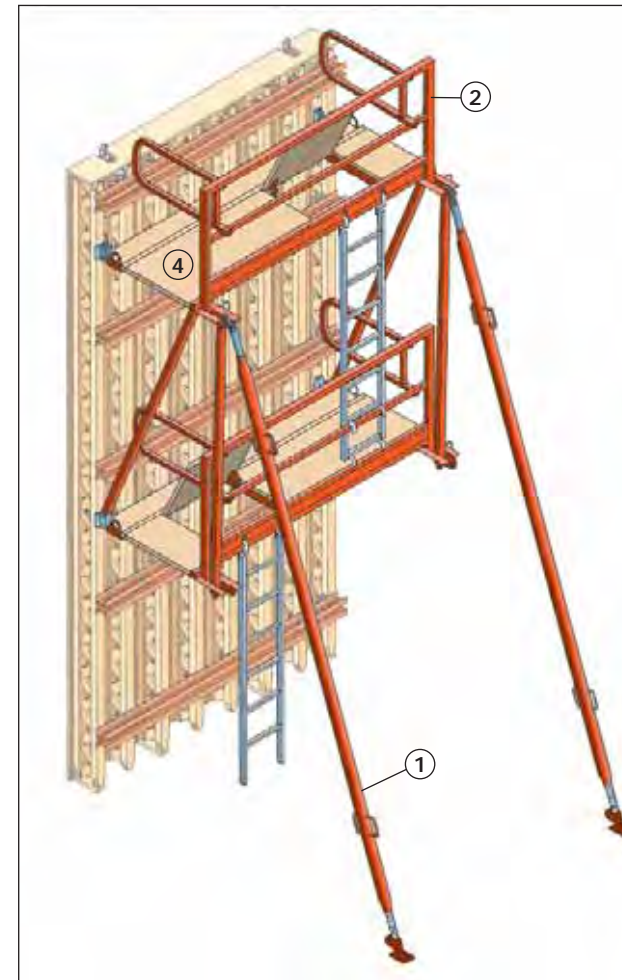
Aufstellung

- Schalelemente nur auf tragfähigem Untergrund aufstellen.
- Wandschalelemente mindestens an beiden Enden oberhalb des Schwerpunktes zug- und druckfest abstützen und verankern.
- Betoniergerüste anordnen und mit Seitenschutz versehen ②.
- Arbeitsplätze so anordnen, dass alle Arbeitsbereiche sicher ohne zusätzliche Leitern oder Böcke erreicht werden können.
- Zugänge zu Arbeitsplätzen durch vom Hersteller vorgesehene Einrichtungen, z. B. systemgebundene Leitern ③ oder Trepentürme, vorsehen.
- Das Hochklettern an der Schalungskonstruktion ist verboten.
- Arbeiten von der Leiter sind auf das Mindestmaß zu beschränken und nur zulässig, wenn sicherere Arbeitsmittel nicht eingesetzt werden können.
- Belagbreite von Betoniergerüsten mindestens 0,60 m. Konsolen voll auslegen ④.



Ausschalen

- Ausschalfrieten nach DIN 1045 beachten.
- Vor Ausbau der Verankerung Schalelemente gegen Umstürzen sichern.
- Schalelemente nicht mit Kran losreißen!
- Nach dem Ausschalen Schalelemente standsicher lagern ⑤.



Weitere Informationen:

BGV C22 „Bauarbeiten“
DIN 1045
DIN EN 12812